



AUBERVILLIERS

Plaine
Commune

II^{ES} ASSISES
DE LA PROPRETÉ
DE L'HYGIÈNE PUBLIQUE
DU CADRE DE VIE
ET DE L'ENVIRONNEMENT



AUBERVILLIERS
4 DÉCEMBRE 2010



Vue du Square Stalingrad rénové

Photo Willy Valinqueur

INFORMATION DU QUOTIDIEN À AUBERVILLIERS
www.aubervilliers.fr #aubervilliers une ville en mouvement sur facebook albertivi.aubervilliers.fr

Le principe :

- Cette enquête n'est pas un sondage à proprement dit
- (pas de règle des quotas représentatifs) mais une possibilité
- donnée aux habitants qui le souhaitent de s'exprimer à un
- moment T sur les questions ayant trait à la propreté.

La même enquête, avec les mêmes questions, sera renouvelée chaque année, pour mesurer l'évolution du ressenti des habitants.

La méthode :

Le questionnaire a été mis en ligne sur le site Internet de la Ville et imprimé sur papier pour être distribué sur les quartiers.

Sur la base de l'anonymat, 176 personnes ont répondu à cette enquête.

Les chiffres entre parenthèses sont ceux du baromètre 2009.

Identité

Quel âge avez-vous ?

• 18/29 ans 22,8%	12,79% (9,55%)-
• 30/44 ans 23.8%	24,42% (30,45%)-
• 45/59 ans 18,2%	32,56% (34,03%)-
• 60/74 ans 9.3%	25,58% (17,91%)-
• 75 ans ou plus 4,3%	4,65% (9,55%)-

Quelle est votre profession ?

• Etudiant	2,44% (3,41%)
• Ouvrier	3,66% (4,44%)
• Employé	36,59% (29,35%)
• Cadre intermédiaire	10,98% (11,60%)
• Cadre	10,98% (22,18%)
• Profession libérale	1,22% (4,78%)
• Retraité	32,93% (22,87%)

De combien de personnes, y compris vous-même, se compose votre foyer ?

• 1	22,61 % (22,12)
• 2	32,14% (35,58)
• 3	27,38% (20,51)
• 4	11,90% (13,46)
• 5	4,76% (6,09)
• Plus	1,19% (2,24)

Vous-même, êtes vous... célibataire, marié (vivant maritalement), séparé (divorcé), veuf ?

• Célibataire	23,53% (26,89)
• En couple	61,18% (54,95)
• Séparé	3,53% (8,95)
• Veuf	11,76% (9,27)

Quel est votre niveau d'études ?

• Brevet des collèges	3,25% (8,19)
• CAP	13,25% (15,02)
• BEP	15,66% (7,85)
• BAC	9,64% (15,70)
• Bac +2	10,84% (18,43)
• Bac +3 et plus	37,35% (35,15)

Personnellement, depuis combien d'année résidez-vous à Aubervilliers ?

• - de 2 ans	10,84% (7,47)
• Entre 2 et 5 ans	7,23% (13,96)
• Entre 5 et 10 ans	6,02% (10,39)
• + de 10 ans	74,70% (68,18)

Vous vivez dans quel quartier ?

• Centre-Ville, Victor Hugo	19,77% (18,47)
• Landy-Marcreux-Pressensé	4,65% (10,19)
• Villette-Quatre-Chemins	11,63% (17,20)
• Paul Bert	13,95% (6,69)
• Firmin Gémier-Sadi Carnot-République	11,63% (21,34)
• Vallès-La Frette	18,60% (7,01)
• Maladrerie-Emile Dubois	10,47% (8,60)
• Robespierre-Cochennec-Péri	9,30% (10,51)

La propreté en bas de chez vous

Diriez-vous de la propreté de votre quartier, que vous en avez une très bonne impression, une plutôt bonne impression, une plutôt mauvaise impression, une très mauvaise impression ?

- | | |
|----------------------------------|----------------|
| • Très bonne impression | 4,55% (0,63) |
| • Une plutôt bonne impression | 22,73% (20,25) |
| • Une plutôt mauvaise impression | 44,32% (42,09) |
| • Une très mauvaise impression | 28,41% (37,03) |

Diriez-vous de la propreté de votre rue, que vous en avez une très bonne impression, une plutôt bonne impression, une plutôt mauvaise impression, une très mauvaise impression ?

- | | |
|-------------------|----------------|
| • Très bonne | 3,45% (1,59) |
| • Plutôt bonne | 25,29% (26,67) |
| • Plutôt mauvaise | 42,53% (40,95) |
| • Très mauvaise | 28,74% (30,79) |

Diriez-vous de la propreté des trottoirs de votre quartier, que vous en avez une très bonne impression, une plutôt bonne impression, une plutôt mauvaise impression, une très mauvaise impression ?

- | | |
|-------------------|----------------|
| • Très bonne | 4,65% (0) |
| • Plutôt bonne | 22,09% (21,57) |
| • Plutôt mauvaise | 45,35% (41,83) |
| • Très mauvaise | 27,91% (36,60) |

**Voici différentes phases
concernant la propreté
de votre quartier**

Les poubelles publiques de votre quartier sont vidées régulièrement :

• Tout à fait d'accord	21,59% (25,72)
• Plutôt d'accord	52,27% (52,06)
• Plutôt pas d'accord	19,32% (17,46)
• Pas du tout d'accord	6,82% (4,76)

Dans votre quartier, les caniveaux sont convenablement nettoyés :

- | | |
|------------------------|----------------|
| • Tout à fait d'accord | 13,64% (7,62) |
| • Plutôt d'accord | 39,77% (46,67) |
| • Plutôt pas d'accord | 30,68% (30,79) |
| • Pas du tout d'accord | 15,91% (14,92) |

Dans votre quartier, le ramassage des objets encombrants qui sont laissés sur les trottoirs (meubles, literie, électroménager, etc.) est convenablement effectué :

• Tout à fait d'accord	14,94% (9,29)
• Plutôt d'accord	39,08% (42,44)
• Plutôt pas d'accord	29,89% (34,73)
• Pas du tout d'accord	16,09% (13,54)

Dans votre quartier, les équipes de nettoyage opèrent très rapidement dès la fin du marché. (Question pour les habitants des quartiers Vilette, Montfort et Centre-ville) :

- | | |
|------------------------|----------------|
| • Tout à fait d'accord | 20% (17,67) |
| • Plutôt d'accord | 60% (53,03) |
| • Plutôt pas d'accord | 10,91% (19,70) |
| • Pas du tout d'accord | 9,09% (9,60) |

**Dans votre quartier, les feuilles mortes sont
Convenablement ramassées en automne :**

• Tout à fait d'accord	13,41% (6,75)
• Plutôt d'accord	36,59% (49,20)
• Plutôt pas d'accord	37,80% (32,48)
• Pas du tout d'accord	12,20% (11,57)

Dans votre quartier, les affiches sauvages sur les murs sont assez rares :

• Tout à fait d'accord	9,76% (8,79)
• Plutôt d'accord	45,12% (41,04)
• Plutôt pas d'accord	28,05% (27,69)
• Pas du tout d'accord	17,07% (22,48)

Les trottoirs de votre rue et/ou de celles alentours sont nettoyés à l'eau régulièrement :

- | | |
|------------------------|----------------|
| • Tout à fait d'accord | 11,11% (6,75) |
| • Plutôt d'accord | 44,21% (39,87) |
| • Plutôt pas d'accord | 37,04% (36,98) |
| • Pas du tout d'accord | 8,64% (16,40) |

Lorsqu'un graffiti apparaît sur les murs, il est rapidement effacé :

- | | |
|------------------------|----------------|
| • Tout à fait d'accord | 8,86% (2,33) |
| • Plutôt d'accord | 27,85% (19,33) |
| • Plutôt pas d'accord | 34,18% (41,33) |
| • Pas du tout d'accord | 29,11% (37,01) |

Dans votre quartier, le nettoyage des crottes de chien est correctement effectué :

• Tout à fait d'accord	7,50% (3,39)
• Plutôt d'accord	18,75% (30,51)
• Plutôt pas d'accord	41,25% (34,24)
• Pas du tout d'accord	32,50% (31,86)

En résumé, avez-vous le sentiment que votre quartier est globalement plus propre que les autres quartiers de la ville, aussi propre ou moins propre ? :

- | | |
|----------------|----------------|
| • Plus propre | 8,24% (9,70) |
| • Aussi propre | 45,88% (39,13) |
| • Moins propre | 45,88% (51,17) |

Quels sont, d'après vous, les quartiers les plus propres de la ville ?

• Centre-Ville, Victor Hugo	53,13% (58,85)
• Landy-Marcieux-Pressensé	0% (1,46)
• Vilette-Quatre-Chemins	6,25% (0,73)
• Paul Bert	12,50% (10,65)
• Firmin Gémier-Sadi Carnot-République	15,63% (20,44)
• Vallès-La Frette	6,25% (3,64)
• Maladrerie-Emile Dubois	0% (1)
• Robespierre-Cochennec-Péri	6,25% (2,92)

D'une façon générale, avez-vous le sentiment que la propreté de votre quartier varie en fonction des moments de la journée ?

- | | |
|---------------|----------------|
| • Oui | 45,98% (58,33) |
| • Non | 28,74% (24,36) |
| • Ne sait pas | 25,29% (17,31) |

Si oui, votre quartier est-il plus sale en début de matinée, en fin de matinée, en début d'après-midi ou le soir ?

• Début de matinée	28,33% (19,43)
• Fin de matinée	13,33% (8,91)
• Début d'après-midi	8,33% (16,19)
• Soir	50% (55,47)

D'une façon générale, avez-vous le sentiment que la propreté de votre quartier varie en fonction des jours de la semaine ?

- | | |
|---------------|----------------|
| • Oui | 40,38% (52,75) |
| • Non | 38,19% (31,07) |
| • Ne sait pas | 21,43% (16,18) |

Si oui, votre quartier est-il plus sale la semaine ou le week-end ?

- La semaine 19,70% (24,57)
- Le week-end 80,30% (75,43)

D'une façon générale, avez-vous le sentiment que la propreté de votre quartier varie en fonction des saisons ?

- | | |
|---------------|----------------|
| • Oui | 27,16% (30,97) |
| • Non | 49,38% (51,14) |
| • Ne sait pas | 23,46% (17,89) |

Si oui, votre quartier est-il plus sale au printemps, durant l'été, durant l'automne ou en hiver ?

• Printemps	14,93% (10)
• Eté	38,81% (55,34)
• Automne	29,85% (25,33)
• Hiver	16,42% (9,33)

Votre cadre de vie

Que diriez-vous de la propreté des espaces verts d'Aubervilliers que depuis 1 an, elle s'est améliorée, elle est restée stable ou elle s'est détériorée ?

- | | |
|-----------------|----------------|
| • Améliorée | 32,89% (35,09) |
| • Restée stable | 50% (52,28) |
| • Détériorée | 17,11% (12,63) |

Depuis 2003, la collecte sélective est en place à Aubervilliers et sur Plaine Commune, avec des conteneurs pour les ordures ménagères et des conteneurs pour les déchets recyclables. Votre foyer participe-t-il activement à la collecte sélective...y participe de temps en temps... n'y participe pas ?

- | | |
|---------------------------------|----------------|
| • Y participe activement | 72,61% (64,95) |
| • Y participe de temps en temps | 13,10% (23,15) |
| • N'y participe pas | 14,29% (11,90) |

Avez-vous remarqué la présence dans la ville de distributeurs de sacs pour déjections canines ? :

- Oui 67,82%
- Non 32,18%

Avez-vous remarqué la présence de nouvelles corbeilles dans la ville ? :

- Oui 60,47%
- Non 39,53%

Pour quels points la ville et Plaine Commune devraient-elles selon vous porter ses efforts pour améliorer la propreté de votre quartier ?

Faire des campagnes marquantes sur la propreté et l'environnement :

- De 10 à 6

81,71 % (81,36)

Bien informer sur les modalités pour se débarrasser de ses objets encombrants :

- De 10 à 6 83,05% (85,67)

**Diminuer la pollution liée aux voitures
(limiter la circulation) :**

• De 10 à 6

49,85% (48,17)

Fleurir les quartiers :

- De 10 à 6

85% (81,34)

Développer les actions de tri des déchets :

- De 10 à 6

89,21% (84,84)

Balayer plus souvent les trottoirs :

• De 10 à 6

92,45% (89,83)

D'une façon générale, verbaliser systématiquement en cas d'infraction relative à la propreté et à l'environnement :

• De 10 à 6

92,34% (89,19)

Installer des sanisettes :

- De 10 à 6

73,96% (65,07)

Augmenter le nombre de poubelles publiques :

- De 10 à 6

77,40% (76,86)

Eradiquer/stériliser les pigeons :

- De 10 à 6

69,10% (70,06)

Mettre en place des sanitaires pour les chiens :

De 10 à 6

60,21% (60,81)

Pour conclure, quels sont les domaines qui vous importent le plus comme habitant d'Aubervilliers ?

- La sécurité (65,06%)
- Les grands projets de la ville (65%)
- L'image de la ville (60%)
- La propreté (59,34%)
- Les transports (52,94%)

Propreté : Bilan des actions 2010 et nouvelles actions

SOMMAIRE

- 1 - Plan communautaire de la propreté**
- 2 – L'unité territoriale Propreté et Cadre de vie d'Aubervilliers**
- 3 – Les actions des services mutualisés en 2010**
 - Allo Agglo**
 - La déchèterie Communautaire**
 - La distribution des composteurs**
 - Les colonnes enterrés**
- 4 – Les actions en 2010 et en 2011**

1 – Un plan communautaire de la propreté

Approuvé par le bureau communautaire du 19 novembre 2008

- Un processus de changement à engager dans chaque unité territoriale de la propreté et du cadre de vie sur la base d'un projet de service
- La définition de 7 axes de travail dans le cadre de ce processus :
 - ↳ Accroître la mutualisation des moyens logistiques et renforcer la présence des agents sur le territoire
 - ↳ Prendre en compte les nouveaux rythmes de la ville en renforçant la présence des personnels en fin de semaine
 - ↳ Faire évoluer les organisations pour agir le plus globalement possible
 - ↳ Etablir une nouvelle relation avec les acteurs de la propreté urbaine (prestataires, bailleurs, habitants, usagers, commerçants).

1 – Un plan communautaire de la propreté

↳ Poursuivre les actions visant à faire respecter le règlement de collecte des déchets notamment en renforçant la surveillance des dépôts sauvages et leur verbalisation

↳ Communiquer en appui des actions menées par les unités et la direction de la propreté

↳ Développer les actions de sensibilisation, de prévention et d'éducation dans les écoles

- **Un budget complémentaire de 665 000 euros en 2010 pour renforcer les actions de propreté dont 97 000 euros dédiés à l'unité territoriale d'Aubervilliers**

2 – L'Unité territoriale Propreté et Cadre de Vie d'Aubervilliers en 2010

- Les moyens

⇒ **Nombre d'agents : 123**

⇒ **Matériel : 59 véhicules et engin de la propreté**

⇒ **Budgets : 1 028 000 euros de budget de fonctionnement**

97 000 euros de budget complémentaire

160 000 euros de budget d'investissement

(acquisition et

remplacement d'engins de propreté

25 000 euros de budget d'investissement

(petit matériel)

- Les missions

- ↳ **Le nettoyage des espaces publics**
- ↳ **Le suivi de la collecte des déchets ménagers et assimilés**
- ↳ **La résorption des dépôts sauvages**
- ↳ **La gestion du poste de transfert mutualisé**
- ↳ **La maintenance du mobilier de propreté**
- ↳ **La gestion de l'entretien et la réparation des engins de l'unité**

3 – Les actions menées en 2010

- Bilan Allo Agglo

Les opérateurs du centre d'appel espace public « Allo Agglo » ont

Saisi 18 041 fiches en 2010 (sur les onze premiers mois)

Dont 2 144 concernant la ville d'Aubervilliers

Dont 1 794 concernant la propreté sur cette ville

↳ Répartition par thème :

88% concernent les déchets

34% : des renseignements sur les collectes
ou les déchèteries

26% : pour signaler des déchets ou
conteneurs non collectés ou

des problèmes lors des collectes

**18% : des commandes ou la maintenance
des bacs**

**5% : des demandes de documents (guide
de tri)**

**2% : une demande d'inscription au 2^{ème}
passage mensuel des collectes**

d'encadrement ou habitat collectif

12% concernent le nettoyage

7% : des signalements de dépôts sauvages

2% : des signalements de rues sales

↳ Répartition par quartier :

Centre Ville : 31 %

Maladrerie- Emile Dubois : 13 %

Robespierre-Cochennec-Péri : 11 %

Landy-Plaine-Macreux-Pressensé : 10 %

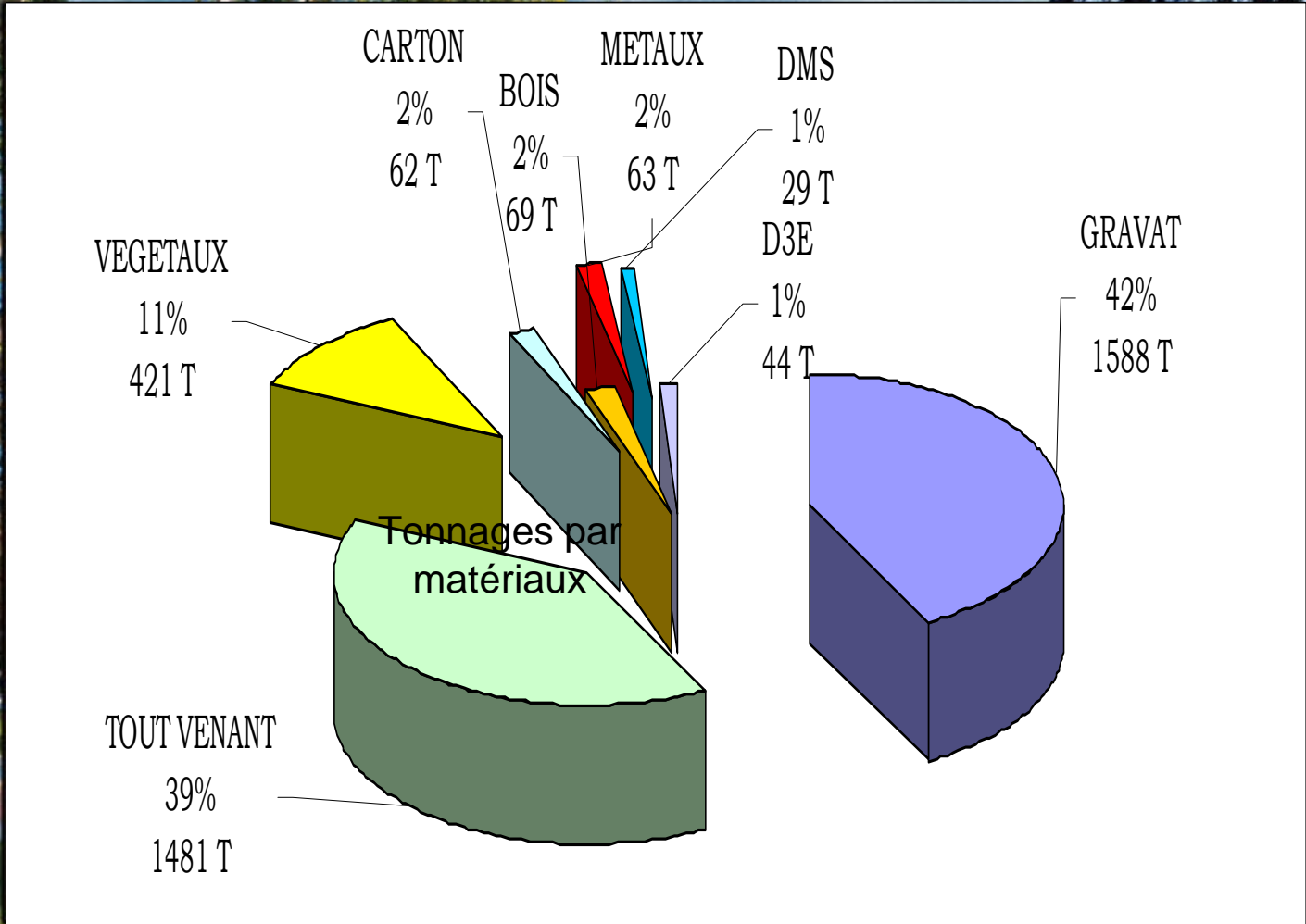
Paul Bert : 10 %

- La déchèterie communautaire

↳ **Tonnages des matériaux reçus en déchèterie : 3762**
Une progression de 44% par rapport à 2009

↳ **1455 inscrits dont 722 habitants d'Aubervilliers et 110 professionnels**

↳ **7737 entre à la déchèterie soit 25% de plus qu'en 2009**
dont 4079 albertivillariens soit 53%



- La distribution de composteurs

⇒ **19 bacs à compost distribués dans les pavillons**

⇒ **Des lieux publics équipés :**

- **Les centres de loisirs de la ville : 6 composteurs**
- **Les jardins partagés des maisons de l'enfance : 6 composteurs**
- **La maison de la santé : 1 composteur**
- **Foyer de jeunes travailleurs ALJ 93 : 2 composteurs**

↪ **Des animations autour du compost**

- **Centre Salomon**
- **Maison de la Santé**
- **Foyer ALJ 93**

La date de mise en route est le 2 juillet 2010.

La première animation le 15 juillet 2010 au centre Solomon.

Tous les jardins sont équipés depuis 1955, depuis la construction des jardins ouvriers.

La mise en place des bacs dans les écoles est prévue à partir du 1^{er} Janvier 2011.

- Les colonnes enterrées

Installation de colonnes enterrées en 2010 (trois flux) de déchets ménagers

sur les sites de l'OPH

↳ **112 Cochenec – 10 colonnes**

↳ **Karman – 62/68 République 10 colonnes**

↳ **10 Hémet 6 colonnes**

4 – Les actions en 2010 et propositions en 2011

- Actions 2010

- ⇒ Installation de 20 distributeurs de sacs à déjections canines avec prise d'un arrêté municipal
- ⇒ Poursuite du programme de renouvellement des corbeilles de rues
70 mobiliers urbains pour un coût de 35 000 euros
- ⇒ Renforcement des prestations de propreté le week end par du balayage mécanisé
Pour un coût de 110 000 euros

↳ **Sensibilisation au tri des déchets**

*** Stand itinérant sur la sensibilisation au tri des D3E et au respect de l'espace public dans la ville et chez les bailleurs**

↳ **Renforcement de l'action de la résorption des dépôts sauvages**

+ 60% de notes de frais en 2010

Au 25 Novembre 2010, 119 notes de frais ont été établies entre Janv. et Sept. 2010

Ce qui représente un montant total de 22 945,38€

A ce jour, 45 notes de frais ont été réglées soit 37,81%

- Actions 2011

Poursuite du programme corbeille – 80 mobiliers – 35 000 euros

- ↪ **Installation de 10 distributeurs de sacs à déjections canines**
- ↪ **Reconduction des actions de renforcement de la propreté le week end**
- ↪ **Actions de sensibilisation autour du tri**
 - * **Renforcement autour de la collecte du verre**
 - * **Actions de sensibilisation auprès des jeunes publics notamment dans les centres de loisirs de la ville**

La police municipale

	Centre Ville	Robespierre Cochenne Péri	F.Gémier S. Carnot	Landy Marcoux Plaine	Maladrerie E.Dubois	Paul Bert	Vallès La Frette	Villette 4 Chemins	T O T A U X
Mécanique sauvage	1			69	45	1	1	7	124
Vente illicite	38		1	6	2	8		73	128
Dépôts sauvage	5	1		5	1	4		3	19
Stationnement	934	107	107	1196	215	301	141	241	3242
Fourrière	248	47	68	237	119	124	74	85	1002
Occupation domaine Public	14			4	3	4	2	3	30
Totaux	1240	155	176	1517	385	442	218	412	4545

Mise en place de plusieurs arrêtés municipaux

Les arrêtés

- Réglementation de dépôts de détritrus et déchets ménagers
- Réglementation relative aux déjections canines
- Interdiction de vente d'alcool sur un périmètre défini entre 20h00 et 09h00
- Réglementation de la vente sur l'ensemble du domaine public
- Des procédures communes avec le service propreté ont été mises en place

Les opérations

- Les dépôts sauvages : identification et mise en demeure par le service propreté.
- Des procédures communes avec le service propreté ont été mises en place
- Concernant les déjections canines, un arrêté municipal a été pris et si les agents constatent des déjections, une verbalisation sera effective
- Vente d'alcool : opérations ciblées
- Charte du mobilier commercial : sensibilisation avant sanction
- La mécanique sauvage : police municipale et nationale

INTERVENTION

- DIAGNOSTIC VOIRIE ET TRAVAUX
- TRAITEMENT DU MOBILIER ET DE L’AFFICHAGE ILLICITE
- SANISETTE
- ENFOUISSEMENT DES RESEAUX

DIAGNOSTIC VOIRIE ET TRAVAUX

- ETUDE
- EN 2009, DIAGNOSTIC SUR L'ETAT DES VOIRIES DE LA COMMUNAUTE D'AGGLOMERATION PAR LE LABORATOIRE DE L'EST PARISIEN
- ANALYSE DE L'ETAT DE LA STRUCTURE ET DU REVETEMENT DE SURFACE
- PROJET
- REALISATION D'UN CLASSEMENT DE L'ENSEMBLE DES VOIES (DIAGNOSTIC VOIRIE + TRAFIC)
- ACTION ET TRAITEMENT DES CHAUSSEES AVEC UN FORT TRAFIC POUR 2015
- 20% DES CREDITS ALLOUES AUX COMMUNES PAR L'AGGLOMERATION POUR LE PATRIMOINE SERONT AFFECTES AU RENOUVELLEMENT DE LA CHAUSSEE (158000 EUROS/AN)

- TRAVAUX
- 2010
- RUES CDT L'HERMINIER, PRESLES, HEMET, KARMAN
- SECURISATION DES VOIES (RALENTISSEURS, PLATEAUX)
- 2011-2015
- RUES DES GARDINOUX, HAIE COQ



PROJET DE RENOVATION DES CHAUSSEES 2011-2015

ANNÉES	VOIES
2011	CHARRON CITES (RÉCHOSSIERE GASTON CARRÉ)
2012	CITES (GASTON CARRÉ RÉPUBLIQUE) HENRI BARBUSSE (PARIS REPUBLIQUE)
2013	HEURTAULT
2014	
2015	CLAUDE BERNARD

TRAITEMENT DU MOBILIER ET DE L’AFFICHAGE ILLICITE

- MOBILIER
- DEPUIS 2010, REMISE EN PEINTURE DU MOBILIER URBAIN (POTELETS, BARRIÈRES, CANDÉLABRES)
- AFFICHAGE ILLICITE
- CREATION D’UN NOUVEAU POSTE A LA REGIE VOIRIE
- CREATION D’UNE EQUIPE DEDIEE POUR LES TRAVAUX DE SIGNALISATION, PEINTURE ET NETTOYAGE DU MOBILIER URBAIN
- NETTOYAGE DES AUTOCOLLANTS ENLEVEMENT DES AFFICHES...ETC

SANISETTE

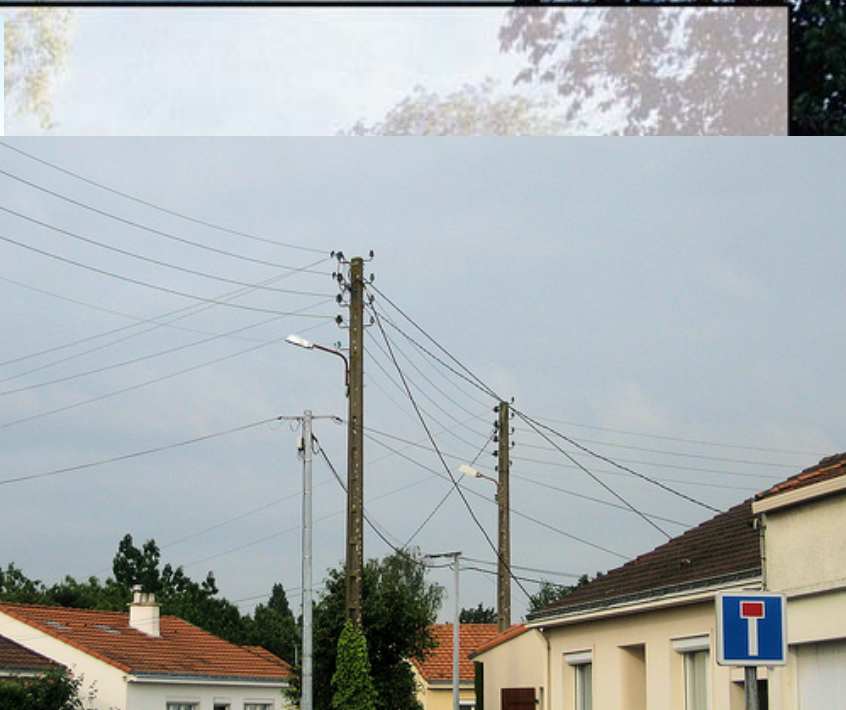
- UNE SANISETTE EST PREVUE SUR LE TERRITOIRE D'AUBERVILLIERS DANS LE MARCHE PUBLIC DECAUX



- TRAVAUX DEBUT 2011 MISE EN SERVICE DURANT LE 1^{ER} SEMESTRE 2011
- INSTALLATION AUX 4 CHEMINS

ENFOUISSEMENT DES RESEAUX

- L'AMELIORATION DU CADRE DE VIE DE LA RUE PASSE PAR L'ENFOUISSEMENT DES RÉSEAUX AÉRIENS
- A PARTIR DE 2012 ACTION DANS CE DOMAINE
 - 2011 PROGRAMME, ETUDES, SUBVENTIONS SIPPEREC, MARCHES PUBLICS
 - 2012 TRAVAUX
 - CE PRINCIPE SERA REPRODUIT CHAQUE ANNEE SELON LES CREDITS DISPONIBLE DE L'UNITE
 - 2016 CREDIT MUTUALISEE DANS LE PROCHAIN PPI
- A PLUS LONG TERME, TRAVAIL SUR L'ENFOUISSEMENT DES ARMOIRES DE LA COLLECTIVITE ET DES CONCESSIONNAIRES



L'ANIMAL ET LE VEGETAL

Campagne de dératisation

Dératisation

Le marché public prévoit :

- Ensemble des parties communes des bâtiments administratifs et scolaire
- Points d'infestation du domaine public avec 2 opérations à 6 mois d'intervalle
- Berges du canal Saint-Denis
- Les réseaux d'égouts, espaces verts et sur ceux relevant du parc de l'OPH
- Tout point d'infestation
- toute intervention ponctuelle à la demande de la ville
- Mise à la disposition du public.

Dératisation

Les réseaux d'égouts, espaces verts et sur ceux relevant du parc de l'OPH

- Tout point d'infestation
- Interventions ponctuelle à la demande de la ville
- Mise à la disposition du public de produits

INTERVENTION

- DIAGNOSTIC DES ARBRES D'ALIGNEMENTS
- PROGRAMME DE PLANTATION
- TRAITEMENT DU PIED DE L'ARBRE D'ALIGNEMENT

DIAGNOSTIC DES ARBRES

- ETUDE
- EN 2009 2010, RECENSEMENT DE LA TOTALITE DES ARBRES DES ALIGNEMENTS DE LA COMMUNAUTE D'AGGLOMERATION PAR L'OFFICE NATIONAL DES FORETS
- ANALYSE DE L'ETAT DES ARBRES
- PROJET
- REALISATION D'UN PLAN DE GESTION ADAPTE
- REALISATION D'UN TRAITEMENT DU PIED DE L'ARBRE

BILAN DES ARBRES AUBERVILLIERS

Commune	Aubervilliers
Trottoir bitumé	10
%	0,46%
Terre nue	1 493
%	68,42%
Terre + végétalisation	257
%	11,78%
Stabilisé	110
%	5,04%
Pelouse	203
%	9,30%
Mulch	20
%	0,92%
Résine	80
%	3,67%
Terraway	0
%	0,00%
Autres revêtements	9
%	0,41%
TOTAL	2 182

PROGRAMME RENOUVELLEMENT 2010 ET CREATION 2011

- PRINCIPE
- MUTLIPLICATION DES VARIETES

- PROGRAMME 2010
- REMPLACEMENT DE 95 ARBRES, SOIT 4.35%

- NOUVEAUX ALIGNEMENTS 2011
- 254 NOUVEAUX ARBRES
 - 63 PLATANES AVENUE VICTOR HUGO (27 avant travaux)
 - 1^{ère} TRANCHE ZAC CANAL 167 ARBRES (cerisiers, pins, chênes)



TRAITEMENT DU PIED DE L'ARBRE

- PROCESSUS DE TRAITEMENT DU PIED DE L'ARBRE EST ACTUELLEMENT EN REFLEXION A PLAINES COMMUNES
 - PAS D'UNIFORMISATION MAIS SELON LE LIEU METTRE EN ŒUVRE UNE SOLUTION TECHNIQUE
 - EXPERIENCE AUX 4 CHEMINS
 - Mise en place de 30 entourages plastiques recyclés





Aubervilliers
une ville
en mouvement

Plaine
Commune



COMMUNAUTÉ D'AGGLOMÉRATION